



РОССИЯ
Липецкая область. г. Липецк

ОБЩЕСТВО С ОГРАНИЧЕННОЙ ОТВЕТСТВЕННОСТЬЮ
«ЛИПЕЦКИЙ ИНЖЕНЕРНО-ТЕХНИЧЕСКИЙ ЦЕНТР»
Свидетельство СРО-П-139-22032010 от 16.12.2013

**Документация по планировке территории
(проект планировки и межевания территории),
для размещения линейного объекта «Водопроводные сети
города Енисейска, Красноярский край (3-я очередь, 1 этап)»**

Том 1

ПРОЕКТ ПЛАНИРОВКИ ТЕРРИТОРИИ

Книга 2

МАТЕРИАЛЫ ПО ОБОСНОВАНИЮ

00690.2023.04-ПП-ПМ

Липецк, 2024



РОССИЯ
Липецкая область. г. Липецк

ОБЩЕСТВО С ОГРАНИЧЕННОЙ ОТВЕТСТВЕННОСТЬЮ
«ЛИПЕЦКИЙ ИНЖЕНЕРНО-ТЕХНИЧЕСКИЙ ЦЕНТР»
Свидетельство СРО-П-139-22032010 от 16.12.2013

**Документация по планировке территории
(проект планировки и межевания территории),
для размещения линейного объекта «Водопроводные сети
города Енисейска, Красноярский край (3-я очередь, 1 этап)»**

Том 1

ПРОЕКТ ПЛАНИРОВКИ ТЕРРИТОРИИ

Книга 2

МАТЕРИАЛЫ ПО ОБОСНОВАНИЮ

00690.2023.04-ПП-ПМ

Директор

А.В. Копейкин

ГИП

А.И. Фролов



Липецк, 2024

**Состав проекта планировки и межевания территории
для строительства линейного объекта
«Документация по планировке территории
(проект планировки и проект межевания)
линейного объекта: «Реконструкция автодороги в районе
улицы Железняка в городе Липецке»**

Обозначение	Наименование	Примечание
	Проект планировки территории	
00690.2023.04-ПП-ПМ	ЧАСТЬ ПЕРВАЯ «Проект планировки территории. Основная часть»	
00690.2023.04-ПП-ПМ	ЧАСТЬ ВТОРАЯ «Проект планировки территории. Материалы по обоснованию»	
	Проект межевания территории	
00690.2023.04-ПП-ПМ	ЧАСТЬ ПЕРВАЯ «Проект межевания территории. Основная часть»	
00690.2023.04-ПП-ПМ	ЧАСТЬ ВТОРАЯ «Проект межевания территории. Материалы по обоснованию»	

СОДЕРЖАНИЕ

ОБЩИЕ ПОЛОЖЕНИЯ	- 5 -
РАЗДЕЛ III «МАТЕРИАЛЫ ПО ОБОСНОВАНИЮ ПРОЕКТА ПЛАНИРОВКИ ТЕРРИТОРИИ. ГРАФИЧЕСКАЯ ЧАСТЬ».....	- 8 -
СХЕМА РАЗМЕЩЕНИЯ ЭЛЕМЕНТА ПЛАНИРОВОЧНОЙ СТРУКТУРЫ	- 9 -
СХЕМА ИСПОЛЬЗОВАНИЯ ТЕРРИТОРИИ В ПЕРИОД ПОДГОТОВКИ ПРОЕКТА ПЛАНИРОВКИ ТЕРРИТОРИИ.....	- 10 -
СХЕМА ЗОН С ОСОБЫМИ УСЛОВИЯМИ ИСПОЛЬЗОВАНИЯ ТЕРРИТОРИИ, СОВМЕЩЕННАЯ СО СХЕМОЙ СХЕМЕ КОНСТРУКТИВНЫХ И ПЛАНИРОВОЧНЫХ РЕШЕНИЙ	- 11 -
РАЗДЕЛ IV. «МАТЕРИАЛЫ ПО ОБОСНОВАНИЮ ПРОЕКТА ПЛАНИРОВКИ ТЕРРИТОРИИ. ПОЯСНИТЕЛЬНАЯ ЗАПИСКА».....	- 12 -
ГЛАВА 1. ОПИСАНИЕ ПРИРОДНО-КЛИМАТИЧЕСКИХ УСЛОВИЙ ТЕРРИТОРИИ, В ОТНОШЕНИИ КОТОРОЙ РАЗРАБАТЫВАЕТСЯ ПРОЕКТ ПЛАНИРОВКИ ТЕРРИТОРИИ	- 12 -
ГЛАВА 2. ОБОСНОВАНИЕ ОПРЕДЕЛЕНИЯ ГРАНИЦ ЗОН ПЛАНИРУЕМОГО РАЗМЕЩЕНИЯ ЛИНЕЙНЫХ ОБЪЕКТОВ.....	- 12 -
ГЛАВА 3. ОБОСНОВАНИЕ ОПРЕДЕЛЕНИЯ ГРАНИЦ ЗОН ПЛАНИРУЕМОГО РАЗМЕЩЕНИЯ ЛИНЕЙНЫХ ОБЪЕКТОВ, ПОДЛЕЖАЩИХ РЕКОНСТРУКЦИИ В СВЯЗИ С ИЗМЕНЕНИЕМ ИХ МЕСТОПОЛОЖЕНИЯ	- 13 -
ГЛАВА 4. ОБОСНОВАНИЕ ОПРЕДЕЛЕНИЯ ПРЕДЕЛЬНЫХ ПАРАМЕТРОВ ЗАСТРОЙКИ ТЕРРИТОРИИ В ГРАНИЦАХ ЗОН ПЛАНИРУЕМОГО РАЗМЕЩЕНИЯ ОБЪЕКТОВ КАПИТАЛЬНОГО СТРОИТЕЛЬСТВА, ПРОЕКТИРУЕМЫХ В СОСТАВЕ ЛИНЕЙНЫХ ОБЪЕКТОВ.....	- 13 -
ГЛАВА 5. ВЕДОМОСТЬ ПЕРЕСЕЧЕНИЙ ГРАНИЦ ЗОН ПЛАНИРУЕМОГО РАЗМЕЩЕНИЯ ЛИНЕЙНОГО ОБЪЕКТА (ОБЪЕКТОВ) С СОХРАНЯЕМЫМИ ОБЪЕКТАМИ КАПИТАЛЬНОГО СТРОИТЕЛЬСТВА (ЗДАНИЕ, СТРОЕНИЕ, СООРУЖЕНИЕ, ОБЪЕКТ, СТРОИТЕЛЬСТВО КОТОРОГО НЕ ЗАВЕРШЕНО), СУЩЕСТВУЮЩИМИ И СТРОЯЩИМИСЯ НА МОМЕНТ ПОДГОТОВКИ ПРОЕКТА ПЛАНИРОВКИ ТЕРРИТОРИИ	- 13 -
ГЛАВА 6. ВЕДОМОСТЬ ПЕРЕСЕЧЕНИЙ ГРАНИЦ ЗОН ПЛАНИРУЕМОГО РАЗМЕЩЕНИЯ ЛИНЕЙНОГО ОБЪЕКТА (ОБЪЕКТОВ) С ОБЪЕКТАМИ КАПИТАЛЬНОГО СТРОИТЕЛЬСТВА, СТРОИТЕЛЬСТВО КОТОРЫХ ЗАПЛАНИРОВАНО В СООТВЕТСТВИИ С РАНЕЕ УТВЕРЖДЕННОЙ ДОКУМЕНТАЦИЕЙ ПО ПЛАНИРОВКЕ ТЕРРИТОРИИ.....	- 15 -
Глава 7. Ведомость пересечений границ зон планируемого размещения линейного объекта (объектов) с водными объектами (в том числе с водотоками, водоемами, болотами и т.д.).....	- 15 -
ГЛАВА 8. СВЕДЕНИЯ ОБ ОБЪЕКТАХ КУЛЬТУРНОГО НАСЛЕДИЯ В ГРАНИЦАХ ТЕРРИТОРИИ, В ОТНОШЕНИИ КОТОРОЙ ОСУЩЕСТВЛЯЕТСЯ ПОДГОТОВКА ПРОЕКТА ПЛАНИРОВКИ	- 16 -
ПРИЛОЖЕНИЯ.....	- 18 -

РАСПОРЯЖЕНИЕ № 1016-Р ОТ 2 СЕНТЯБРЯ 2024 Г. О ПРИНЯТИИ РЕШЕНИЯ О ПОДГОТОВКЕ ДОКУМЕНТАЦИИ ПО ПЛАНИРОВКЕ ТЕРРИТОРИИ (ПРОЕКТ ПЛАНИРОВКИ И ПРОЕКТ МЕЖЕВАНИЯ) ЛИНЕЙНОГО ОБЪЕКТА: «ВОДОПРОВОДНЫЕ СЕТИ ГОРОДА ЕНИСЕЙСКА, КРАСНОЯРСКИЙ КРАЙ (3-Я ОЧЕРЕДЬ, 1 ЭТАП)», - 18 -

ОБЩИЕ ПОЛОЖЕНИЯ

Документация по планировке территории (проект планировки и межевания территории), для размещения линейного объекта «Водопроводные сети города Енисейска, Красноярский край (3-я очередь, 1 этап)», выполнена на основании Распоряжения администрации города Енисейска Красноярского края № 1046-р от 02.09.2024 г., в соответствии с требованиями действующего законодательства:

- Градостроительный кодекс Российской Федерации от 29 декабря 2004 г. №190-ФЗ (с изменениями и дополнениями) (далее – ГрК РФ);
- Земельный кодекс Российской Федерации от 25 октября 2001 г. №136-ФЗ (ЗК РФ) (с изменениями и дополнениями);
- Закон Липецкой области от 22 декабря 2020 г. №485-ОЗ «О нормативных правовых актах Липецкой области» (с изменениями и дополнениями);
- Национальный стандарт РФ ГОСТ Р 7.0.97-2016 «Система стандартов по информации, библиотечному и издательскому делу. Организационно-распорядительная документация. Требования к оформлению документов» (утв. приказом Федерального агентства по техническому регулированию и метрологии от 8 декабря 2016 г. №2004-ст) (с изменениями и дополнениями);
- Приказ Федеральной службы государственной регистрации, кадастра и картографии от 10 ноября 2020 г. №П/0412 «Об утверждении классификатора видов разрешенного использования земельных участков» (с изменениями и дополнениями);
- Федеральный закон от 24 июля 2007 г. №221-ФЗ «О кадастровой деятельности» (с изменениями и дополнениями);
- Федеральный закон от 13 июля 2015 г. №218-ФЗ «О государственной регистрации недвижимости» (с изменениями и дополнениями);

- Федеральный закон от 25 июня 2002 г. №73-ФЗ «Об объектах культурного наследия (памятниках истории и культуры) народов Российской Федерации» (с изменениями и дополнениями);
- Федеральный закон от 22 июля 2008 г. №123-ФЗ «Технический регламент о требованиях пожарной безопасности» (с изменениями и дополнениями);
- Инструкция о порядке проектирования и установления красных линий в городах и других поселениях Российской Федерации (РДС 30-201-98) (утв. постановлением Госстроя РФ от 6 апреля 1998 г. №18-30);
- Свод правил СП 42.13330.2016 «Градостроительство. Планировка и застройка городских и сельских поселений». Актуализированная редакция СНиП 2.07.01-89* (утв. приказом Министерства строительства и жилищно-коммунального хозяйства РФ от 30 декабря 2016 г. №1034/пр) (с изменениями и дополнениями) (далее – СП 42.13330.2016);
- Свод правил СП 4.13130.2013 «Системы противопожарной защиты. Ограничение распространения пожара на объектах защиты. Требования к объемно-планировочным и конструктивным решениям» (утв. приказом МЧС России от 24 апреля 2013 г. №288) (с изменениями и дополнениями) (далее – СП 4.13130.2013);
- Свод правил СП 113.13330.2023 «Стоянки автомобилей. СНиП 21-02-99*» (утв. приказом Министерства строительства и жилищно-коммунального хозяйства РФ от 5 октября 2023 г. №718/пр) (далее – СП 113.13330.2023);
- Приказ МЧС России от 30 марта 2020 г. №225 «Об утверждении свода правил СП 8.13130 «Системы противопожарной защиты. Наружное противопожарное водоснабжение. Требования пожарной безопасности» (далее – СП 8.13130);
- Постановление Правительства РФ от 29 июля 2013 г. №644 «Об утверждении Правил холодного водоснабжения и водоотведения и о внесении

изменений в некоторые акты Правительства Российской Федерации» (с изменениями и дополнениями);

- Постановление Правительства РФ от 16 сентября 2020 г. №1479 «Об утверждении Правил противопожарного режима в Российской Федерации» (с изменениями и дополнениями);

- Свод правил СП 47.13330.2016 «Инженерные изыскания для строительства. Основные положения». Актуализированная редакция СНиП 11-02-96 (утв. приказом Министерства строительства и жилищно-коммунального хозяйства РФ от 30 декабря 2016 г. №1033/пр) (с изменениями и дополнениями);

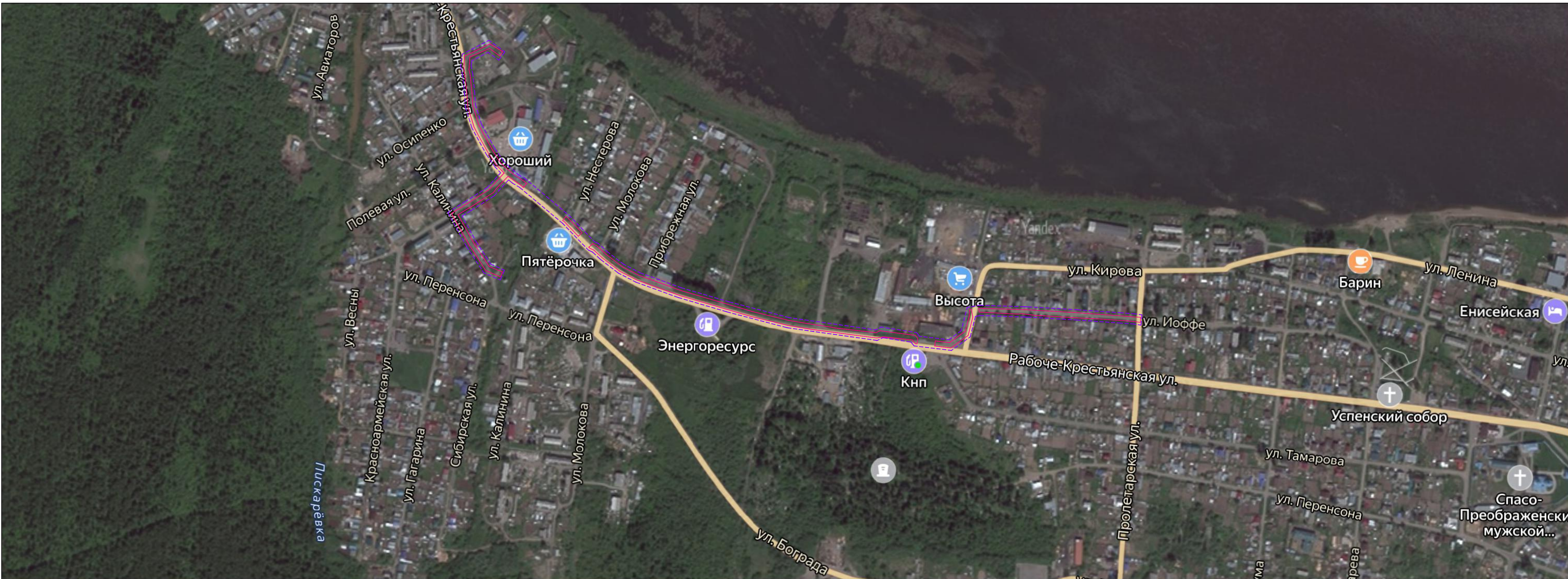
- Приказ Министерства строительства и жилищно-коммунального хозяйства РФ от 25 апреля 2017 г. №739/пр «Об утверждении требований к цифровым топографическим картам и цифровым топографическим планам, используемым при подготовке графической части документации по планировке территории» (с изменениями и дополнениями);

- Постановление Правительства РФ от 31 марта 2017 г. №402 «Об утверждении Правил выполнения инженерных изысканий, необходимых для подготовки документации по планировке территории, перечня видов инженерных изысканий, необходимых для подготовки документации по планировке территории, и о внесении изменений в постановление Правительства Российской Федерации от 19 января 2006 г. №20» (с изменениями и дополнениями);

Разработка проекта осуществлена на основании действующей градостроительной документации:


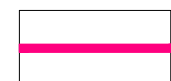
- Генеральный план города Енисейска Красноярского края;
- Правила землепользования и застройки города Енисейска Красноярского края.






**РАЗДЕЛ III «МАТЕРИАЛЫ ПО ОБОСНОВАНИЮ ПРОЕКТА ПЛАНИ-
РОВКИ ТЕРРИТОРИИ. ГРАФИЧЕСКАЯ ЧАСТЬ»**

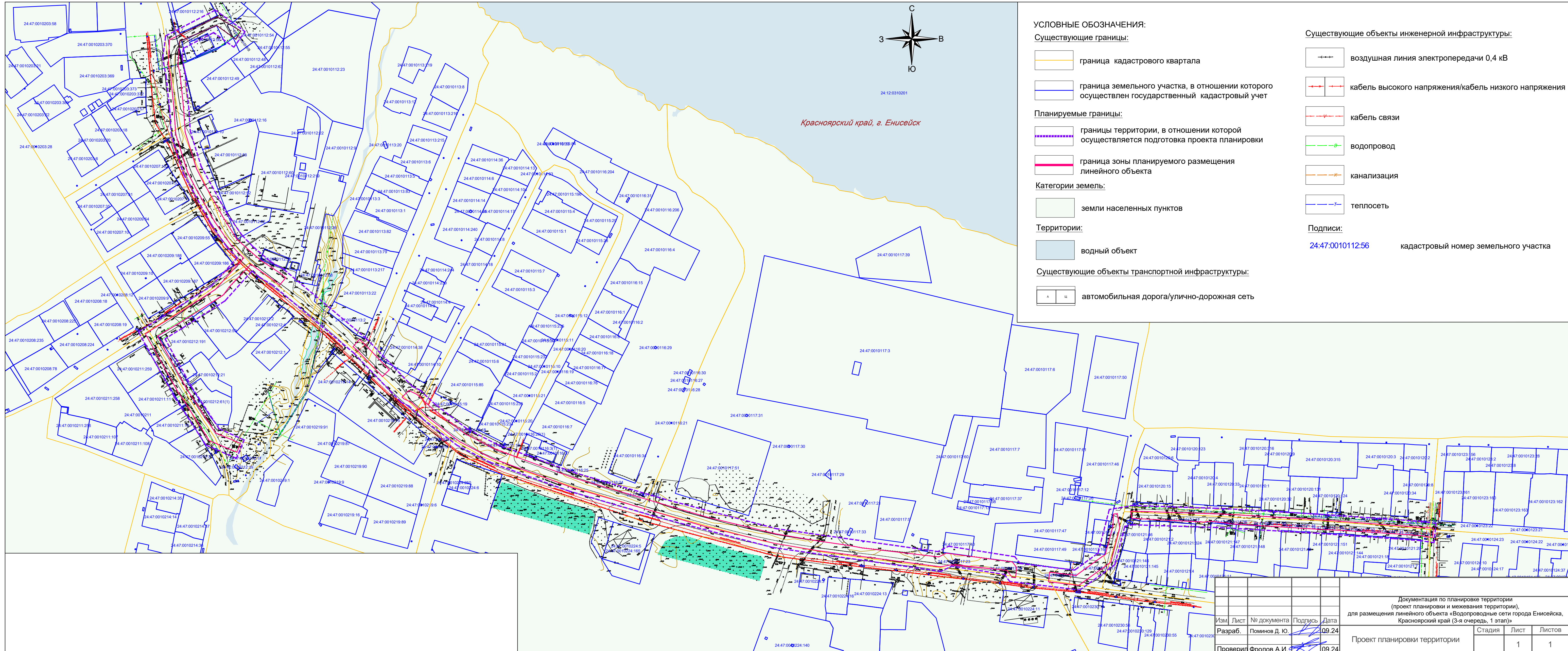


УСЛОВНЫЕ ОБОЗНАЧЕНИЯ:

Планируемые границы:

-  границы территории, в отношении которой осуществляется подготовка проекта планировки
-  граница зоны планируемого размещения линейного объекта


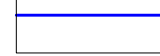
				00690.2023.04-ПП-ПМ				
				Документация по планировке территории (проект планировки и проект межевания) линейного объекта: «Реконструкция автодороги в районе улицы Железнякова в городе Липецке»				
Изм.	Лист	№ документа	Подпись	Дата	Проект планировки территории	Стадия	Лист	Листов
	Разраб.	Поминов Д. Ю.		09.24			1	1
	Проверил	Фролов А.И.		09.24				
	Н.контр.	Ивашкина		09.24	Схема размещения элемента планировочной структуры	 ООО «ЛИТЦ»		
	ГИП	Фролов А.И.		09.24				





Красноярский край, г. Енисейск

УСЛОВНЫЕ ОБОЗНАЧЕНИЯ:

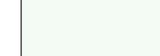
Существующие границы:

-  граница кадастрового квартала
-  граница земельного участка, в отношении которого осуществлен государственный кадастровый учет


Планируемые границы:

-  границы территории, в отношении которой осуществляется подготовка проекта планировки
-  граница зоны планируемого размещения линейного объекта

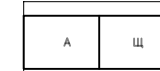
Категории земель:

-  земли населенных пунктов

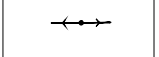

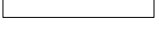

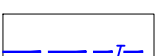

Территории:

-  водный объект

Существующие объекты транспортной инфраструктуры:



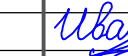


-  автомобильная дорога/улично-дорожная сеть

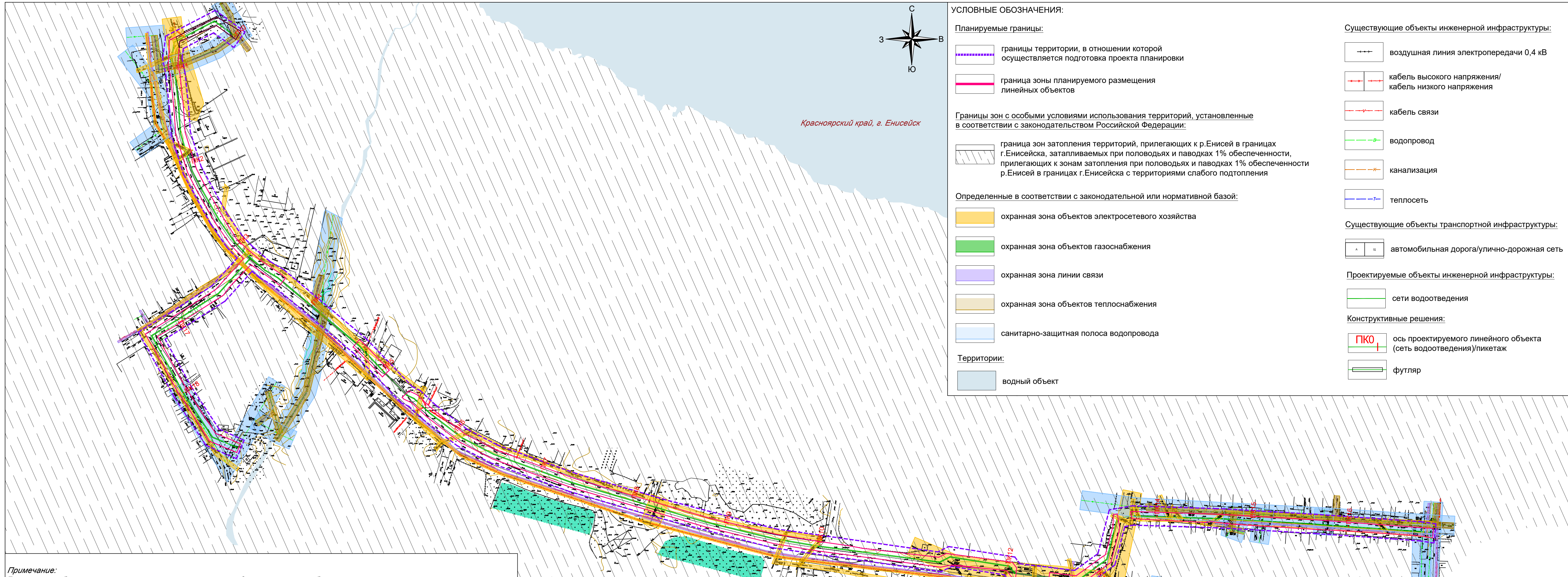
Существующие объекты инженерной инфраструктуры:

-  воздушная линия электропередачи 0,4 кВ
-  кабель высокого напряжения/кабель низкого напряжения
-  кабель связи
-  водопровод
-  канализация
-  теплосеть

Подписи:

24:47:0010112:56 кадастровый номер земельного участка

Документация по планировке территории (проект планировки и межевания территории), для размещения линейного объекта «Водопроводные сети города Енисейска, Красноярский край (3-я очередь, 1 этап)»				
Изм.	Лист	№ документа	Подпись	Дата
	Разраб.	Поминов Д. Ю.		09.24
	Проверил	Фролов А.И.		09.24
	Н.контр.	Ивашкина		09.24
	ГИП	Фролов А.И.		09.24
Проект планировки территории			Стадия	Лист
Проект планировки территории			1	1
Схема использования территории в период подготовки проекта планировки территории				



УСЛОВНЫЕ ОБОЗНАЧЕНИЯ:

Планируемые границы:

- границы территории, в отношении которой осуществляется подготовка проекта планировки
- граница зоны планируемого размещения линейных объектов

Границы зон с особыми условиями использования территорий, установленные в соответствии с законодательством Российской Федерации:

- граница зон затопления территорий, прилегающих к р.Енисей в границах г.Енисейска, затапливаемых при половодьях и паводках 1% обеспеченности, прилегающих к зонам затопления при половодьях и паводках 1% обеспеченности р.Енисей в границах г.Енисейска с территориями слабого подтопления

Определенные в соответствии с законодательной или нормативной базой:

- охранный зона объектов электросетевого хозяйства
- охранный зона объектов газоснабжения
- охранный зона линии связи
- охранный зона объектов теплоснабжения
- санитарно-защитная полоса водопровода

Территории:

- водный объект

Существующие объекты инженерной инфраструктуры:

- воздушная линия электропередачи 0,4 кВ
- кабель высокого напряжения/ кабель низкого напряжения
- кабель связи
- водопровод
- канализация
- теплосеть

Существующие объекты транспортной инфраструктуры:

- автомобильная дорога/улично-дорожная сеть

Проектируемые объекты инженерной инфраструктуры:

- сети водоотведения

Конструктивные решения:

- ось проектируемого линейного объекта (сеть водоотведения)/пикетаж
- футляр

Примечание:
 Граница разработки проекта планировки расположена в следующих зонах с особыми условиями использования территории:
 - Зона санитарной охраны источников водоснабжения и водопроводов питьевого назначения водозабора №5 "Сырский-1", расположенного по адресу: г. Липецк, ул. Катюкова, владение 3 (третий пояс)
 - Границы зон санитарной охраны третьего пояса для водозаборов: №3, расположенного по адресу: г. Липецк, Лебедянское ш., владение 6; №5, расположенного по адресу: г. Липецк, ул. Катюкова, влад. 3; №7, расположенного по адресу: г. Липецк, ш. Чаплыгинское, влад. 2
 - Охранная зона организации ЗСО водозабора ООО "ФИН-Групп" расположенного по адресу: Липецкая область, г. Липецк, проезд Трубный, вл. 1 "А" III пояс
 - Приаэродромная территория аэродрома "Липецк". 3-6 подзоны
 - Приаэродромная территория аэродрома «Липецк». ПАТ

Примечание:
 На основании Постановления Правительства РФ от 12 мая 2017 г. N 564 "Об утверждении Положения о составе и содержании документации по планировке территорий, предусматривающей размещение одного или нескольких линейных объектов", в связи с соблюдением условий читаемости линий и условных обозначений графической части материалов по обоснованию проекта планировки территории, схема зон с особыми условиями использования территории, схема конструктивных и планировочных объединены в одну.

				Документация по планировке территории (проект планировки и межевания территории), для размещения линейного объекта «Водопроводные сети города Енисейска, Красноярский край (3-я очередь, 1 этап)»				
Изм.	Лист	№ документа	Подпись	Дата	Проект планировки территории	Стадия	Лист	Листов
	Разраб.	Поминов Д. Ю.		09.24			1	1
	Проверил	Фролов А.И.		09.24	Схема зон с особыми условиями использования территории, совмещенная со схемой конструктивных и планировочных			
	Н.контр.	Ивашкина		09.24				
	ГИП	Фролов А.И.		09.24				

РАЗДЕЛ IV. «МАТЕРИАЛЫ ПО ОБОСНОВАНИЮ ПРОЕКТА ПЛАНИРОВКИ ТЕРРИТОРИИ. ПОЯСНИТЕЛЬНАЯ ЗАПИСКА»

Глава 1. Описание природно-климатических условий территории, в отношении которой разрабатывается проект планировки территории

Климат района резко континентальный.

Континентальность выражена большой годовой и суточной амплитудам колебаний воздуха.

Продолжительность зимнего периода 7-7,5 месяцев. Средняя годовая температура воздуха за многолетний период составляет -1,9 °С. Абсолютный минимум составляет (-59 °С), абсолютный максимум +37°С. Переход среднесуточной температуры воздуха через 0°С осуществляется весной в середине апреля и осенью в конце октября. Продолжительность периода с устойчивыми морозами составляет 147 дней. Промерзание почв и грунтов при снежном покрове достигает максимума в марте – апреле и составляет от 93 до 100 мм. Многолетнемерзлые грунты отсутствуют.

Глава 2. Обоснование определения границ зон планируемого размещения линейных объектов

В соответствии с Постановлением Правительства РФ от 12.05.2017 № 564 "Об утверждении Положения о составе и содержании документации по планировке территории, предусматривающей размещение одного или нескольких линейных объектов", границы зон планируемого размещения линейных объектов устанавливаются в соответствии с нормами отвода земельных участков для конкретных видов линейных объектов.

Границы зоны планируемого размещения линейного объекта определены в соответствии с шириной зоны санитарной охраны.

Согласно СанПиН 2.1.4.1110-02 «Зоны санитарной охраны источников водоснабжения и водопроводов питьевого назначения» ширина зоны санитарной охраны составляет 20 м.

Ширина полосы отвода, исходя из потребности в земельных ресурсах для строительства проектируемого водовода, а также сложившийся градостроительной ситуации в среднем составляет 10 м.

Глава 3. Обоснование определения границ зон планируемого размещения линейных объектов, подлежащих реконструкции в связи с изменением их местоположения

Зоны планируемого размещения линейных объектов, подлежащих реконструкции в связи с изменением их местоположения, отсутствуют.

Глава 4. Обоснование определения предельных параметров застройки территории в границах зон планируемого размещения объектов капитального строительства, проектируемых в составе линейных объектов

В состав линейного объекта в границах зоны его планируемого размещения не входят объекты капитального строительства, проектируемых в составе линейных объектов.

Глава 5. Ведомость пересечений границ зон планируемого размещения линейного объекта (объектов) с сохраняемыми объектами капитального строительства (здание, строение, сооружение, объект, строительство которого не завершено), существующими и строящимися на момент подготовки проекта планировки территории

Ведомость пересечений границ зон планируемого размещения линейного объекта с сохраняемыми объектами капитального строительства (здание, строение, сооружение, объект, строительство которого не завершено), существующими и строящимися на момент подготовки проекта планировки территории представлена в таблице 1.

Таблица 1.

№	Номер колодца (пикета)	Наименование трубопровода или кабеля и его назначение	Материал трубопровода пересекаемой сети	Глубина заложения пересекаемой сети, м	Диаметр пересекаемой сети, мм
1	Пк1-0+2,53	Канализация	чугун	4,22	100
2	Пк1-0+9,61	Водопровод	пэ	2,1	32
3	Пк1-0+10,07	Водопровод	пэ	2,1	32
4	Пк1-0+49,03	Воздушная линия электро-снабжения 0,4-10 кВ	-	+4,86	-
5	Пк1-1+8,7	Воздушная линия электро-снабжения 0,4-10 кВ	-	+5,64	-
6	Пк1-1+12,96	Водопровод	пэ	2,3	32
7	Пк1-1+76,61	Водопровод	пэ	2,3	32
8	Пк1-2+7,46	Водопровод	пэ	2,3	32
9	Пк1-2+24,05	Воздушная линия электро-снабжения 0,4-10 кВ	-	+5,05	-
10	Пк1-2+62,9	Воздушная линия электро-снабжения 0,4-10 кВ	-	+5,64	-
11	Пк1-2+72,43	Воздушная линия электро-снабжения 0,4-10 кВ	-	+5,20	-
12	Пк1-2+74,15	Воздушная линия электро-снабжения 0,4-10 кВ	-	+5,20	-
13	Пк1-3+6,27	Воздушная линия электро-снабжения 0,4-10 кВ	-	+6,71	-
14	Пк1-3+13,78	Воздушная линия электро-снабжения 0,4-10 кВ	-	+6,71	-
15	Пк1-3+26,44	Воздушная линия электро-снабжения 0,4-10 кВ	-	+7,85	-
16	Пк1-4+14,4	Воздушная линия электро-снабжения 0,4-10 кВ	-	+7,59	-
17	Пк1-4+18,0	Кабель связи	-	0,7	-
18	Пк1-4+55,81	Воздушная линия электро-снабжения 0,4-10 кВ	-	+7,59	-
19	Пк1-6+91,27	Воздушная линия электро-снабжения 0,4-10 кВ	-	+9,24	-
20	Пк1-8+61,55	Воздушная линия электро-снабжения 0,4-10 кВ	-	+9,11	-
21	Пк1-11+27,94	Кабель электроснабжения 10 кВ	-	1,2	-
22	Пк1-12+18,94	Кабель электроснабжения 10 кВ	-	0,7	-
23	Пк1-12+68,87	Теплосеть (2 трубы)	сталь	1,2	133
24	Пк1-12+72,66	Водопровод	пэ	2,8	100
25	Пк1-14+97,41	Воздушная линия электро-снабжения 0,4-10 кВ	-	+6,29	-
26	Пк1-15+1,92	Воздушная линия электро-снабжения 0,4-10 кВ	-	+6,41	-

№	Номер колодца (пикета)	Наименование трубопровода или кабеля и его назначение	Материал трубопровода пересекаемой сети	Глубина заложения пересекаемой сети, м	Диаметр пересекаемой сети, мм
27	Пк1-15+90,7	Теплосеть (2 трубы)	сталь	1,5	150
28	Пк1-15+91,0	Водопровод	пэ	1,3	50
29	Пк1-16+25,96	Кабель электроснабжения 0,4 кВ	-	0,7	-
30	Пк2-0+11,42	Кабель связи	-	0,7	-
31	Пк2-0+77,93	Водопровод	пэ	2,3	50
32	Пк2-1+35,01	Водопровод	пэ	2,3	50
33	Пк2-1+41,14	Водопровод	пэ	2,3	50
34	Пк2-2+1,43	Водопровод	пэ	2,6	50

Глава 6. Ведомость пересечений границ зон планируемого размещения линейного объекта (объектов) с объектами капитального строительства, строительство которых запланировано в соответствии с ранее утвержденной документацией по планировке территории

В границах зоны планируемого размещения линейного объекта отсутствуют объекты капитального строительства, строительство которых запланировано в соответствии с ранее утвержденной документацией по планировке территории.

Глава 7. Ведомость пересечений границ зон планируемого размещения линейного объекта (объектов) с водными объектами (в том числе с водотоками, водоемами, болотами и т.д.)

Границы зоны планируемого размещения линейного объекта пересекают водный объект - р.Пискаревка.

Ведомость пересечений границ зон планируемого размещения линейного объекта (объектов) с водными объектами (в том числе с водотоками, водоемами, болотами и т.д.) представлена в таблице 2.

Таблица 2.

№№ п/п	Место приближения	Примечание
	ПК+	
1	2	
1	4+11,11	по ул. Рабоче-Крестьянская

Глава 8. Сведения об объектах культурного наследия в границах территории, в отношении которой осуществляется подготовка проекта планировки

В соответствии со ст.3 Федерального закона от 25.06.2002 г. №73-ФЗ «Об объектах культурного наследия (памятниках истории и культуры) народов Российской Федерации» к объектам культурного наследия (памятникам истории и культуры) народов Российской Федерации (далее - объекты культурного наследия) относятся объекты недвижимого имущества со связанными с ними произведениями живописи, скульптуры, декоративно-прикладного искусства, объектами науки и техники и иными предметами материальной культуры, возникшие в результате исторических событий, представляющие собой ценность с точки зрения истории, археологии, архитектуры, градостроительства, искусства, науки и техники, эстетики, этнологии или антропологии, социальной культуры и являющиеся свидетельством эпох и цивилизаций, подлинными источниками информации о зарождении и развитии культуры.

На основании Приказа службы по государственной охране объектов культурного наследия Красноярского края №104 от 09.04.2024 г. проектируемый линейный объект расположен в границах территории границы территории выявленного объекта культурного (археологического) наследия «Енисейск. Енисейское городище», расположенного в г. Енисейске Красноярского края.

Обязанности заказчика работ, в т.ч. информация о необходимости осуществления мероприятий по сохранению объектов культурного наследия от возможного негативного воздействия в связи с размещением линейного объекта, указаны в Федеральном законе от 25.06.2020 г. №73-ФЗ «Об объектах культурного наследия (памятниках истории и культуры) народов Российской Федерации».

**СЛУЖБА ПО ГОСУДАРСТВЕННОЙ ОХРАНЕ ОБЪЕКТОВ
КУЛЬТУРНОГО НАСЛЕДИЯ КРАСНОЯРСКОГО КРАЯ**

ПРИКАЗ

09.04.2024

г. Красноярск

№ 104

О внесении изменения в приказ службы по государственной охране объектов культурного наследия Красноярского края от 20.06.2018 № 310

В соответствии со статьей 3.1 Федерального закона от 25.06.2002 № 73-ФЗ «Об объектах культурного наследия (памятниках истории и культуры) народов Российской Федерации», приказом Министерства культуры Российской Федерации от 01.09.2015 № 2328 «Об утверждении перечня отдельных сведений об объектах археологического наследия, которые не подлежат опубликованию», пунктом «п» статьи 6 Закона Красноярского края от 23.04.2009 № 8-3166 «Об объектах культурного наследия (памятниках истории и культуры) народов Российской Федерации, расположенных на территории Красноярского края», постановлением Правительства Красноярского края от 26.09.2017 № 572-п «Об утверждении Порядка утверждения границ территории выявленного объекта культурного наследия, расположенного на территории Красноярского края», подпунктом 7 пункта 3.1, пунктом 3.69, подпунктом 2 пункта 4.3 Положения о службе по государственной охране объектов культурного наследия Красноярского края, утвержденного постановлением Правительства Красноярского края от 01.04.2015 № 152-п, на основании проекта изменения границ территории выявленного объекта археологического наследия «Енисейск. Енисейское городище» от 23.10.2023, протокола заседания комиссии по рассмотрению проектов об изменении утвержденных границ территорий объектов (выявленных объектов) археологического наследия, расположенных на территории Красноярского края, службы по государственной охране объектов культурного наследия Красноярского края от 26.03.2024 ПРИКАЗЫВАЮ:

1. Внести в приказ службы по государственной охране объектов культурного наследия Красноярского края от 20.06.2018 № 310 следующее изменение:

границы территории выявленного объекта культурного (археологического) наследия «Енисейск. Енисейское городище»,

расположенного в г. Енисейске Красноярского края, изложить в редакции согласно приложению.

2. Признать утратившим силу приказ службы по государственной охране объектов культурного наследия Красноярского края от 23.08.2018 № 420 «О внесении изменений в приказ службы по государственной охране объектов культурного наследия Красноярского края от 20.06.2018 № 310».

3. Контроль за исполнением приказа возложить на начальника отдела учета объектов культурного наследия Русину И.А.

4. Приказ вступает в силу со дня подписания.

Руководитель службы



П.Е. Гутенков



АДМИНИСТРАЦИЯ ГОРОДА ЕНИСЕЙСКА
Красноярского края

РАСПОРЯЖЕНИЕ

«02» 09 2024 г.

г. Енисейск

№ 1046-р

О подготовке проекта планировки и межевания территории, предусматривающего размещение линейного объекта «Водопроводные сети города Енисейска, Красноярский край (3-я очередь, 1 этап)»

В соответствии со ст. ст 45, 46 Градостроительного кодекса Российской Федерации № 190-ФЗ от 29.12.2004, статьей 28 Федерального закона Российской Федерации «Об общих принципах организации местного самоуправления в Российской Федерации» № 131-ФЗ от 06.10.2003, Генеральным планом города Енисейска, решением Енисейского городского Совета депутатов «Об утверждении Положения о публичных слушаниях в области градостроительной деятельности в г. Енисейске» № 24-139 от 28.11.2006, решением Енисейского городского Совета депутатов «Об утверждении Положения об организации и проведении публичных слушаний в городе Енисейске» № 5-50 от 17.02.2016, статьями 5, 8, 21, 37, 39 Устава города Енисейска, на основании обращения ООО «Липецкий инженерно-технический центр» от 29.08.2024 о подготовке проекта планировки и проекта межевания территории:

1. Принять предложение ООО «Липецкий инженерно-технический центр» о разработке документации по планировке территории (проект планировки и межевания территории), для размещения линейного объекта «Водопроводные сети города Енисейска, Красноярский край (3-я очередь, 1 этап)».

2. ООО «Липецкий инженерно-технический центр» обеспечить:

- подготовку задания на проектирование работ по проекту объекта «Водопроводные сети города Енисейска, Красноярский край (3-я очередь, 1 этап)»;
- подготовку проекта планировки и межевания территории, предусматривающего размещение линейного объекта «Водопроводные сети города Енисейска, Красноярский край (3-я очередь, 1 этап)» в срок не позднее 05.04.2025 года, в соответствии с действующими государственными нормами, правилами, требованиями и стандартами;

- предоставить по завершению разработки в отдел строительства и архитектуры администрации города проект планировки и межевания территории;

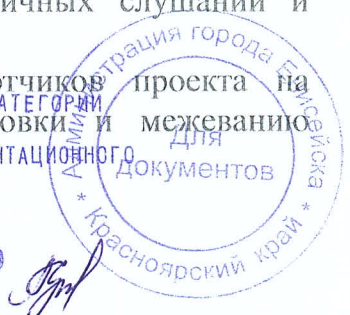
- подготовить презентационные материалы для публичных слушаний и материалы проекта для размещения на официальном сайте;

- непосредственное участие специалистов - разработчиков проекта на публичных слушаниях по рассмотрению проекта планировки и межеванию территории.

Специалист 1 категории
отдела документационного

ОБЕСПЕЧЕНИЯ

С Ю ПЕТРЕНКО



3. Отделу строительства и архитектуры администрации города (Хасанова И.Х.) обеспечить:

- проверку подготовленного проекта планировки и межевания территории, предусматривающего размещение линейного объекта «Водопроводные сети города Енисейска, Красноярский край (3-я очередь, 1 этап)», на соответствие Генеральному плану города Енисейск на период по 2038, Правилам землепользования и застройки города Енисейска, а также требованиям технических регламентов, градостроительных регламентов с учетом границ территорий объектов культурного наследия, включенных в Единый государственный реестр объектов культурного наследия (памятников истории и культуры) народов Российской Федерации, границ территорий вновь выявленных объектов культурного наследия, границ зон с особыми условиями использования территорий;

- проведение процедуры по рассмотрению предложений физических и юридических лиц о порядке, сроках подготовки и содержании указанного проекта планировки и межевания территории, и передачу в пятидневный срок с момента поступлений таких предложений ООО «Липецкий инженерно-технический центр» до окончания публичных слушаний;

- подготовку проекта постановления о назначении публичных слушаний и сообщение по рассмотрению указанного проекта планировки и межевания территории;

- подготовку проекта распоряжения об организации и проведении публичных слушаний по рассмотрению документации по планировке территории;

- рассмотрение проекта планировки и межевания территории на публичных слушаниях;

- направление главе города Енисейска проекта планировки и межевания территории, протокола публичных слушаний и заключение о результатах публичных слушаний.

4. Отделу строительства и архитектуры (Хасанова И.Х.) ознакомить ООО «Липецкий инженерно-технический центр» с настоящим распоряжением под роспись и уведомить о том, что в случае несоблюдения условий и сроков, указанных в пункте 2 настоящего распоряжения, Администрация города Енисейска вправе признать его утратившим силу.

5. Контроль за исполнением настоящего распоряжения возложить на заместителя главы города по вопросам жизнеобеспечения (Козулина С.В.).

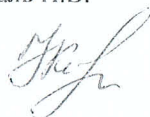
6. Настоящее распоряжение вступает в силу со дня его опубликования в печатном средстве массовой информации «Информационный бюллетень города Енисейска Красноярского края» и размещения на официальном интернет-портале органов местного самоуправления муниципального образования – город Енисейск eniseysk.gosuslugi.ru.

Глава города



В.В. Никольский

Коваль Н.В.



ВЕРНО
СПЕЦИАЛИСТ 1 КАТЕГОРИИ
ОТДЕЛА ДОКУМЕНТАЦИОННОГО
ОБЕСПЕЧЕНИЯ
С Ю ПЕТРЕНКО

